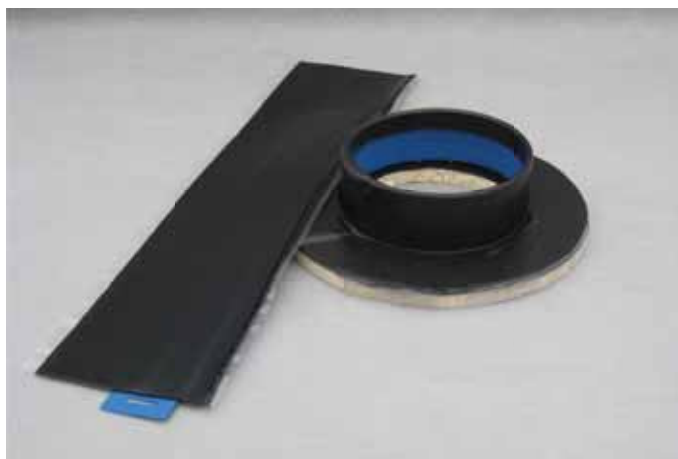


Sure-Seal® EPDM

Poches autocollantes de produit d'étanchéité versable



Présentation

Les poches autocollantes produit d'étanchéité versable Sure-Seal sont des poches préfabriquées constituées d'une bande de support en plastique d'une largeur de 2 po (50 mm) avec un Elastoform Flashing® sur support de SecurTAPE™.

Caractéristiques et avantages

- » Les poches de produit d'étanchéité versable sont idéales pour sceller des pénétrations irrégulières et difficiles à recouvrir d'un solin à travers la membrane.
- » Disponibles en diamètres de 4 po (100 mm), 6 po (150 mm) et 8 po (200 mm)
- » Plusieurs poches peuvent être combinées de façon à créer des poches plus larges, si nécessaire

Installation

1. Toutes les pénétrations doivent se trouver au minimum à 1 po (25 mm) de la poche de produit d'étanchéité versable.
2. Une fixation est nécessaire pour les poches de plus de 18 po (450 mm) de diamètre. Se référer aux spécifications.
3. Le produit d'étanchéité versable doit avoir une profondeur minimale de 2 po (50 mm).
4. Consulter le guide d'installation appropriée. Se référer aux informations détaillées de Carlisle U-16A.
5. Deux poches peuvent être empilées l'une sur l'autre, si nécessaire, pour obtenir une hauteur supérieure.

6. Toute surface sur laquelle seront appliqués la poche autocollante de produit d'étanchéité versable et le produit d'étanchéité doit être parfaitement. L'adhésif présent au dos de la poche autocollante de produit d'étanchéité versable et le produit d'étanchéité n'adhéreront pas aux surfaces sales ou poussiéreuses. Toute contamination résiduelle nuira à la résistance d'adhésion de l'adhésif et du produit d'étanchéité.

7. Retirer tout matériau étranger.

- a. Éliminer tout excès de poussière de mica en le balayant ou en l'essuyant avec un chiffon propre et sec ou une lingette Carlisle HP Splice Wipe.

- b. Nettoyer toutes les surfaces de contact avec du produit de nettoyage pour membrane souillée et laisser sécher.

Remarque : Le port de gants imperméables (conformes à la norme ANSI/ISEA 105-2005) est nécessaire pour de l'utilisation de produits de nettoyage ou d'apprêts.

- c. Laisser la membrane sécher complètement avant de continuer.

8. Application de l'apprêt EPDM HP-250 ou à faible teneur en COV

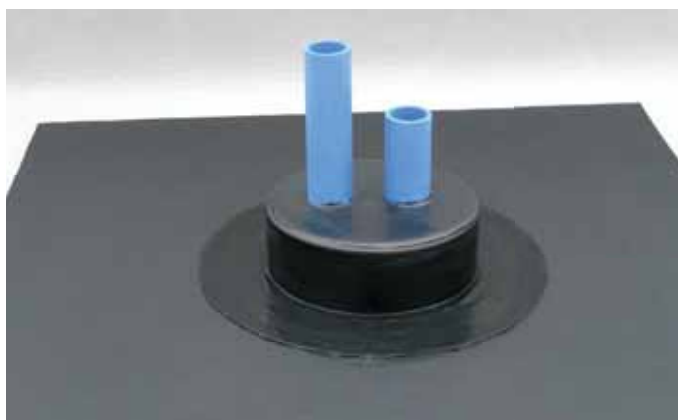
- a. Membrane standard – Appliquer l'apprêt avec une lingette HP Splice Wipe propre (ou un produit équivalent). Frotter la surface de la membrane où sera appliquée la poche autocollante de produit d'étanchéité versable selon un mouvement circulaire pour obtenir un revêtement fin et uniforme. La surface correctement nettoyée/préparée doit avoir une couleur uniforme et ne comporter ni traînées, ni globules, ni excès localisés.

- b. Membrane Pre-Kleened™ – Appliquer l'apprêt au rouleau sur la membrane au moyen d'un rouleau à peinture à poils courts. La surface recouverte doit être exempte de globules et d'excès localisés. L'apprêt EPDM de Carlisle doit être appliqué sur toutes les surfaces, y compris la membrane du platelage, la pénétration et le solin non durci, qui seront en contact avec le produit d'étanchéité versable. **L'apprêt ne doit pas être appliqué sur la bande en plastique bleu qui forme la paroi interne de la poche de produit d'étanchéité versable.**

Remarque : L'utilisation d'une quantité excessive d'apprêt n'améliorera pas sensiblement l'adhérence du produit d'étanchéité versable sur la membrane EPDM. N'utiliser que la quantité nécessaire pour obtenir une couverture totale de la surface sur laquelle la poche autocollante de produit d'étanchéité versable sera appliquée.

Sure-Seal EPDM

Poches de produit d'étanchéité versable



9. Laisser l'apprêt sécher jusqu'à ce qu'il ne se transfère pas au toucher d'un doigt sec. Installer la poche autocollante de produit d'étanchéité versable immédiatement après l'évaporation du solvant de l'apprêt pour minimiser le risque de contamination par la poussière et favoriser l'adhérence par temps froid.
10. Remplir la poche avec du produit d'étanchéité versable à un composant ou à deux composants correctement mélangés, et recouvrir la surface de façon à empêcher toute stagnation d'eau.

Pour obtenir des renseignements complets concernant l'installation, consulter les spécifications et les informations détaillées de Carlisle.

Précautions

- » Un stockage prolongé sur site à des températures supérieures à 90 °F (32 °C) peut raccourcir la durée de conservation du produit.
- » Ne pas utiliser dans un endroit où la température excèdera 180 °F (82 °C).

Propriétés et caractéristiques typiques

Couleur du matériau	Noir (Sure-Seal)
Dimension/poids	4 po – 5 lb/carton de 12 pièces (2 kg) 6 po – 7 lb/carton de 12 pièces (3 kg) 8 po – 9 lb/carton of 12 pièces (4 kg)
Durée de conservation	9 mois lorsque stocké entre 60 °F et 80 °F (15 °C et 27 °C)

Les propriétés et caractéristiques typiques sont basées sur des échantillons soumis à des essais et ne sont pas garanties pour tous les échantillons de ce produit. Ces données et information sont destinées à servir de guide et ne reflètent pas la plage de spécifications pour toute propriété particulière de ce produit.

Les poches autocollantes de produit d'étanchéité versable Sure-Seal répondent aux exigences minimales définies par la norme ASTM D4811 pour un type 1 (EPDM), ou les surpasse. Matériau de solin de la classe V (vulcanise sur le toit).

Informations concernant LEED®

Contenu recyclé avant consommation	2 %
Contenu recyclé après consommation	0 %
Lieu de fabrication	Greenville, Illinois
Indice de réflectance solaire (IRS)	S. 0.